



A BENEFICÊNCIA
FAMILIAR

ASSOCIAÇÃO DE SOCORROS MÚTUOS DESDE 1877

www.abfamiliar.pt



A nossa
NEWSLETTER

MAIO 2022 / N° 28

SAÚDE

ENSINO

CAIXA ECONÓMICA DO PORTO

FUNERÁRIA

SUBSÍDIOS

TURISMO

SEGUROS

POUPANÇAS



A BENEFICÊNCIA
FAMILIAR

ASSOCIAÇÃO DE SOCORROS MÚTUOS DESDE 1877



DESCOBRIR O PORTO & TUDO À VOLTA

VISITA À CIDADE DE OVAR **19 JUL 2022**

OVAR, TERRITÓRIO DE EMOÇÕES!

Convidámo-lo a Descobrir Ovar com a AB Familiar!

Se é associado pode participar desta experiência, basta inscrever-se no nosso balcão de atendimento.

Mais informações através do telefone nº **222 087 520** ou envie-nos um email para geral@abfamiliar.pt.



PROGRAMA

Partida de autocarro - Rua Ateneu Comercial do Porto **08h15**

Museu Júlio Dinis-Uma Casa Ovarense - **9h30**

Almoço

Museu Etnográfico de Válega - **14h00**

Museu Escolar Oliveira Lopes - **15h30**

Chegada prevista - **18h30**

Inclui: Circuito em autocarro, almoço, visitas, seguro de viagem e acompanhamento por parte de um representante da organização.

Não inclui: Extras de caráter pessoal e tudo o que não estiver mencionado como incluído.

50,00€

POR PESSOA

Nesta Edição

MAIO
2022

04 **Mutuália 55+**

ABFamiliar Seguros

05 **Liga do Porto em Entrevista**

In site da União das Mutualidades Portuguesa

08 **“Mutualismo inova nas soluções para captar novos associados”**

In Jornal de Notícias

09 **Bolsas de Estudo Mutualista 2022**

ABFamiliar Ensino

10 **Obras na nova sede**

ABFamiliar

12 **Disciplina Descobrir o Porto**

ABFamiliar Ensino

Mutuália55+



Garante-lhe o reembolso
na idade pré-determinada
55, 60, 65 ou 70 anos

Mutuália55+

Permite-lhe preparar a sua reforma ao seu ritmo
para que possa desfrutar de momentos especiais e essenciais.

Condições:

Rentabilização de 0,8% ao ano.

Idade do subscritor: 18 e 60 anos.

Não carece de exame médico.

O beneficiário é o subscritor, cujo prazo compreendido entre a idade do mesmo e a idade pré-determinada de atribuição do benefício, não pode ser inferior a 10 anos.

Montantes: Apenas existem valores mínimos para subscrição:

- Quotas programadas: 5,00€/ mês (60,00€/ano)
- Quotas não programadas: 120,00€/ano

Soluções de Poupanças para todos!

Trabalhamos com a **Mutuália** para lhe proporcionar soluções à medida das suas necessidades, para que se sinta protegido em qualquer circunstância.



SEGUROS
A BENEFICÊNCIA FAMILIAR - A.S.M.

seguros@abfamiliar.pt
962 004 508 | 967 153 097
Rua Formosa, 325 - 1º Porto
www.abfamiliar.pt

Liga do Porto em Entrevista

In SITE DA UNIÃO MUTUALIDADES PORTUGUESA / Publicado em 04-05-2022 | 13:10

A Liga do Porto é uma Federação Mutualista que congrega oito associações fundadoras e quatro aderentes e centra a sua atividade na prestação de cuidados de saúde e assistência medicamentosa aos associados das 12 instituições. Carla Magalhães, Presidente do Conselho de Administração, considera que o crescimento da Liga está em cima da mesa e que “muito em breve” serão estudadas as possíveis formas de adesão de outras Associações Mutualistas, de forma a aumentar o universo de utentes da sua Clínica e da Farmácia. Apesar do impacto da pandemia no setor da saúde, a Clínica da Liga conseguiu aumentar o número de consultas efetuadas nos últimos sete meses de 2020 e fechou o ano com 46 mil atos médicos realizados.

Nos planos da administração da Liga do Porto, fazem parte a otimização das instalações do novo edifício, a contratação de mais profissionais de saúde e o investimento em novos equipamentos.



A solidariedade e a reciprocidade são princípios e valores do mutualismo que estão bem vinculados na génese da Liga no início do século XX e que têm perdurado ao longo do tempo. Tem sido um percurso de sucesso e com um resultado superior à soma das partes?

O percurso da Liga do Porto foi desde o seu início marcado por uma colaboração estreita e articulada entre as suas associações fundadoras, com a missão conjunta de proporcionar aos nossos Associados e famílias mais e melhores condições de acesso à prestação de serviços de saúde, de serviços de ação social, de assistência medicamentosa, entre outros. Este Conselho de Administração, em particular, promove e valoriza a participação de todas as associadas fundadoras não só na definição dos objetivos gerais e específicos de ação, no planeamento da gestão, como também na elaboração das estratégias concretas para os atingir. Não me parece que a simples soma das partes constitua valor acrescentado em nenhum tipo de organização e

acredito na comunhão dos valores do mutualismo, na transparência e na democraticidade da participação de todos.

Numa conjuntura em que se fala tanto no trabalho em rede, a Liga é um bom exemplo no seio do Movimento Mutualista. De que forma funciona esse trabalho e quais têm sido as mais-valias desse processo para as associações que constituem a Liga e para os respectivos associados?

Até julho de 2020, a Liga das Associações Mutualistas do Porto teve como modelo de organização o sistema de funcionamento “típico”, constituído pela Assembleia Geral de Associadas, Direção e Conselho Fiscal.

A partir dessa altura, por imposição legal, nomeadamente pelo estipulado no Código das Associações Mutualistas, e por determinação dos nossos Estatutos, a estrutura da Liga passa a desenhar-se apenas com um órgão colegial, o Conselho de Administração, que delega determinadas funções ou competências - direcionadas à gestão quotidiana da Instituição - à Comissão Executiva. A Comissão Fiscalizadora, por sua vez, avalia todas as atividades económicas e financeiras da organização.

Ora, no modelo anterior, as associadas reuniam em Assembleia Geral duas ou três vezes por ano, ao passo que, atualmente, o Conselho de Administração da Liga - constituído pelos representantes das oito Associações fundadoras - reúne de forma bimensal e/ou sempre que necessário. Para essas sessões são normalmente convidados os elementos da Comissão Executiva, que têm a seu cargo a gestão quotidiana da Instituição e que informam este órgão acerca de todas as matérias relativas à administração prática da mesma e/ou outras questões que entendam reportar.

A presença dos elementos da Comissão Fiscalizadora é pontualmente solicitada, no sentido de se manifestarem sobre potenciais ações ou estratégias financeiras a corrigir ou a adotar. Concluindo, tornou-se mais frequente e mais cabalmente informada a discussão, a análise e a tomada de decisões. O circuito de comunicação da informação transformou-se, renovou-se e, na minha opinião, melhorou consideravelmente.

. Os vários administradores transmitem o conteúdo das sessões do Conselho de Administração às suas representadas que, por sua vez, divulgam as diferentes atividades da Liga a cada uma das suas comunidades associativas. Realço o trabalho desenvolvido pela Comissão Executiva, constituída pelo Sr. Sérgio Meira, Dr. Carlos Jorge Silva e Sr. Valentim Pereira, pessoas há muitos anos ligadas ao Mutualismo e elementos fundamentais no processo de reestruturação das políticas, das dinâmicas e do próprio funcionamento da Instituição. O Conselho de Administração, nos termos dos Estatutos em vigor, delegou um conjunto de competências à Comissão Executiva, nomeadamente, a definição da estrutura, da organização e do funcionamento dos serviços da Liga, a gestão dos recursos humanos, patrimoniais e financeiros, a elaboração dos Programas de Ação e Orçamento, dos Relatórios e Contas, a celebração de protocolos e acordos de cooperação com outras Entidades, entre outras. Acrescento que esta Comissão Executiva tem desempenhado exemplarmente as suas funções, tendo eu, pessoalmente, e o Conselho de Administração total confiança nos seus elementos.

Ainda existe interesse e condições para outras associações mutualistas aderirem à Liga?

Claro que sim. O crescimento da Liga, enquanto Federação Mutualista, é um fator a tomar em conta. O Conselho de Administração, em conjunto com a Comissão Executiva, irá muito em breve estudar as possíveis formas de adesão de outras Associações Mutualistas, de forma a conseguirmos alargar o âmbito da nossa intervenção e proporcionar os serviços de que dispomos a um maior número de pessoas/associados. O processo de admissão de Associações Mutualistas está previsto nos Estatutos da nossa Federação, aprovados em julho de 2020.

A Saúde foi dos setores em que mais se fizeram sentir os efeitos da pandemia. No caso concreto da Liga, quais foram os grandes impactos e que desafios deixou para o futuro?

O ano de 2021 ficou marcado pelas limitações provocadas pela pandemia, com a consequente redução da capacidade de atendimento nas instalações da Clínica. O espaçamento dos episódios de consulta, para limpeza e desinfecção dos espaços e para evitar aglomerados de utentes, obrigou a uma redução do número de atos médicos, nomeadamente dos tratamentos de Fisioterapia. Somente a partir de outubro de 2021, foi possível retomar a capacidade total de tratamento na nossa clínica fisiátrica, verificando-se até um crescimento sustentado da procura de consultas das diversas especialidades – em algumas a procura tem inclusivamente excedido a oferta disponibilizada. A Medicina Dentária, por exemplo, sendo uma das áreas de maior risco inerente

à crise pandémica, obrigou à adoção de fortes medidas de proteção para os colaboradores e utentes, de forma a garantir a qualidade e a segurança de todos os tratamentos. Apesar de todos os constrangimentos, foi possível atingir o crescimento na área de implantologia e cirurgia oral, criar uma nova oferta na área da Ortodontia, com a introdução dos aparelhos invisíveis, realizou-se o primeiro curso de formação de medicina dentária/cirurgia para médicos dentistas, verificando-se um crescimento da rentabilidade desta área de atuação. Tendo em conta o momento de incerteza e de algum ceticismo que decorre da pandemia, o grande desafio será continuar este percurso de crescimento sustentado, em todos os setores da Clínica.

A Clínica da Liga do Porto desenvolve um papel importantíssimo na prestação de cuidados de saúde no Porto e na região. É uma resposta que a pandemia e as maiores dificuldades de acesso dos portugueses aos cuidados de saúde tornaram ainda mais fundamental?

Os anos de 2020 e 2021 representaram um novo e inesperado obstáculo à instituição. Mau grado esse facto, ficou bem vincada a capacidade de resiliência e de resposta da Liga a situações adversas e totalmente imprevistas, como foi o caso da pandemia por COVID-19.

Num ano que ficou claramente marcado pela crise pandémica que se vive no País e no mundo, importa destacar a forma como a Liga conseguiu reagir face a uma situação complexa, respondendo às necessidades dos seus utentes.

A Clínica conseguiu, até, aumentar o número de consultas efetuadas pelos seus médicos nos últimos sete meses de 2020, por relação ao ano anterior e, em muitos casos, substituiu o Serviço Nacional de Saúde. Em 2020, os atos médicos praticados foram cerca de 46 mil. Observa-se, também, que cerca de 30% do número total dos utentes que vêm a uma primeira consulta, voltam à nossa Clínica, o que é muito positivo.

Com o objetivo de corresponder às expetativas dos nossos associados, desde o último trimestre de 2020 realizam-se, na nossa Clínica, testes serológicos e antigénio à Covid-19, devidamente certificados pelo Infarmed e regista-se uma forte procura, com algumas oscilações sazonais evidentes, por parte da população.

A Clínica da Liga do Porto disponibiliza cerca de 30 especialidades médicas, 53 médicos, seis fisioterapeutas, 55 colaboradores – rececionistas, telefonistas, trabalhadores de serviços gerais, porteiros, entre outros. A estrutura técnica e humana da Liga está, e estará no futuro, apta a continuar a prestar os seus serviços de saúde com a qualidade excecional que a caracteriza.

Parece-me que a Clínica da Liga já colabora de forma notória na vida e na busca de soluções para os problemas sociais e de saúde dos nossos associados e da cidade do Porto.

Quais são os grandes objetivos e desafios que a Clínica da Liga projeta para os próximos tempos?

Em primeiro lugar, garantir a estabilidade económico-financeira da instituição, continuando o percurso de rigor e de gestão de recursos até agora conseguido. Pretendemos otimizar as instalações do novo edifício e dos recursos existentes, com a contratação de mais profissionais de saúde, de diferentes especialidades, o que permitirá a realização de mais consultas e atos médicos. Planeamos investir, de forma sustentada, em novos equipamentos e na renovação daqueles já existentes. Continuar a apostar na formação dos nossos profissionais. Os nossos recursos humanos são uma das grandes mais-valias da nossa instituição, e só com o empenho e disponibilidade demonstrados pelos nossos funcionários, colaboradores, médicos residentes e médicos em regime de prestação de serviços é que é possível continuar a prestar um serviço de excelência. O empenho e a motivação dos nossos trabalhadores são um motivo de orgulho e um incentivo para que a Liga continue a procurar retirar o melhor das suas capacidades, no serviço que prestam aos nossos utentes.

A Farmácia é uma outra resposta importante que a Liga proporciona. Para quando se perspetiva a transferência das instalações provisórias para o edifício da Liga?

A transferência da nossa Farmácia para o edifício-sede será fundamental para o crescimento do nosso volume de negócios e para continuação da fidelização dos nossos utentes.

A atividade da farmácia é um dos pilares da nossa instituição e, nesse sentido, continuaremos a potenciar ao máximo a sua atividade, sem nunca prejudicar a qualidade do serviço prestado aos nossos utentes.

Neste momento, o processo continua em fase de avaliação da parte do Infarmed. Aguardamos resposta a qualquer momento.

Bolsas de Estudo Mutualista 2022



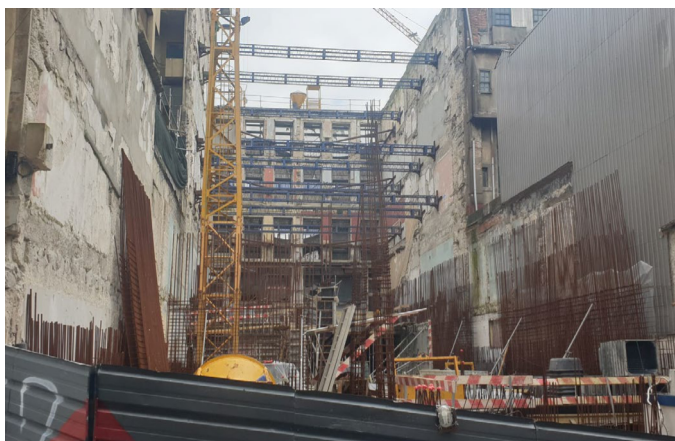
Para continuarmos com a iniciativa de oferecer bolsas de estudo aos estudantes associados apelamos à vossa contribuição através da consignação de 0,5% do seu IRS.

É muito simples:

Basta, na sua declaração, indicar o número fiscal da sua Associação: **500 746 516**.

Esta ação não tem qualquer custo para si!

Obras da Nova Sede



Início



Setembro 2021



Outubro 2021



Novembro 2021



Dezembro 2021



Janeiro 2022

Obras da Nova Sede



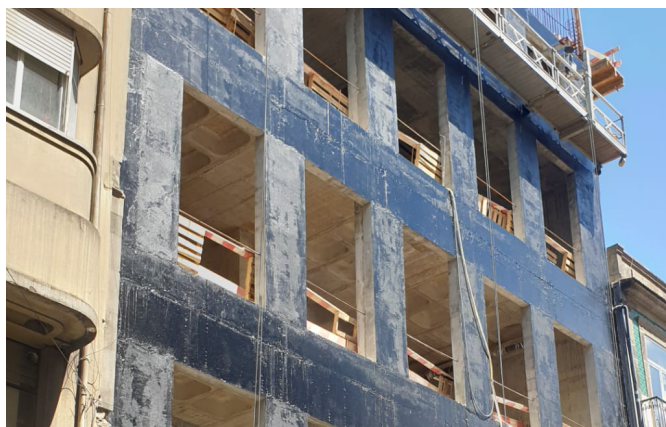
Fevereiro 2022



Março 2022



Abril 2022



Maio 2022

Continua...

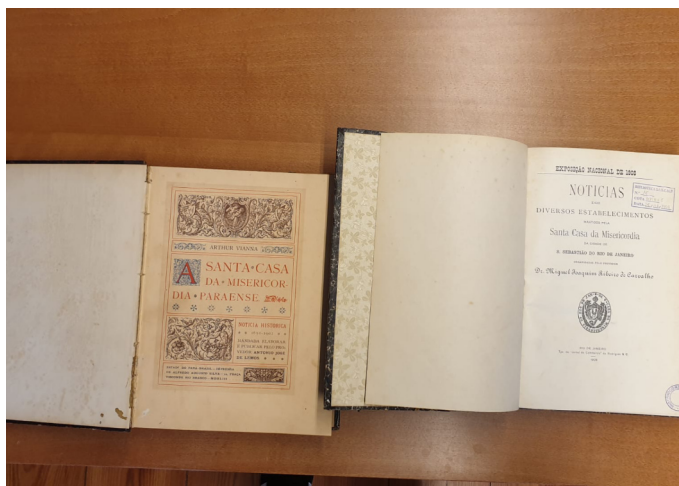
Visitas de Estudo Descobrir o Porto

Caros Amigos retomamos com alegria as nossas visitas no âmbito da disciplina Descobrir o Porto. Recordamos aqui alguns momentos.

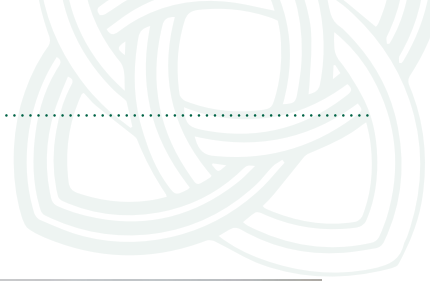
Museu Arte Sacra e Arqueologia



Casa da Prelada



Casa Museu Abel Salazar



Casa de São Roque



Convento Corpus Christ



Oficina da Regueifa e do Biscoito



Peddypaper por Miragaia



Vantagens em ser associado

Médico e Enfermagem ao Domicílio
Clínica da Liga do Porto e de Gaia
Farmácia da Liga do Porto e de Gaia
Serviço de apoio domiciliário

Saúde
Nós cuidamos de si!

Universidade Sénior
Bolsas de estudo para jovens

Ensino
A sabedoria não tem idade!

Empréstimos sobre penhores
Depósitos à ordem
Depósitos a prazo



Serviços fúnebres
Protocolos
Apoio ao Luto

Funerária
Ao seu lado em todos os momentos.

Subsídio por morte dos subscritores
Subsídio por morte dos cônjuges
Subsídio por morte de filhos

Subsídios
Assegure o futuro.

Consulte-nos para saber quais os destinos que temos para lhe oferecer.

Turismo
Descubra o mundo connosco!

Seguro de Saúde Mutualista
Seguro Casa/Comércio
Seguro Automóvel/Mota

Seguros
A nossa proteção!

Mutuália 55+
Poupança Extra
Protecção Jovem
Complemento de Desemprego

Poupanças
O seu futuro sem problemas.

As nossas parcerias



Auto-Campanha - reparação e comércio automóvel



SAMUEL OLIVEIRA MASSAGISTA

SAPATARIA STYLE



immersivus GALLERY PORTO

Contactos

Rua Formosa 325,1º
4000-252 Porto | Portugal

E. geral@abfamiliar.pt

Tel. 222 087 520 / 223 320 961

Tlm. 962 004 508

Horários

09h - 17h de 2ª a 6ª

Sem interrupção para almoço

Atendimento Funerário

Tlm. 919 354 372

(Serviço Permanente 24 horas)